

BOLIVIA: LOS MARGINADOS AL PODER

Mónica Vargas

Socióloga boliviana, investigadora en el Observatori del Deute en la Globalització

Ponencia transcrita

Yo quería partir de diferentes puntos de vista, que serían proyectores sobre la realidad boliviana, así como brindar elementos de información que nos permitan tratar de acercarnos a ella. En un primer momento enfocaré la perspectiva regional, Bolivia en la perspectiva regional, es decir, su posición estratégica en términos de la posición geográfica y la riqueza de los recursos naturales. Creo que es un punto muy importante a considerar. Posteriormente entraremos en lo que ha llamado mucho la atención sobre Bolivia desde el primero de mayo, que es la nacionalización del gas y del petróleo, que aquí ha llamado la atención particularmente por la empresa Repsol-YPF. Hablaremos un poco de cómo ha sido cuestionado el modo neoliberal a través de esta nacionalización de los hidrocarburos. Y finalmente reflexionaremos sobre los movimientos sociales, los desafíos que tienen actualmente y el propio Estado boliviano mediante la Asamblea Constituyente.

Para comenzar quisiera recordar algunas cifras. No sé si todos han estado en Bolivia, por eso me parece importante que nos hagamos una idea general. Es el tercer país más empobrecido de todo el continente, después de Haití y de Nicaragua, un millón de kilómetros cuadrados y prácticamente nueve millones de habitantes, o sea una densidad demográfica muy reducida. El 67% de la población se encuentra en situación de empobrecimiento y este 67% coincide con la población indígena. Hay actualmente 36 lenguas en Bolivia, incluyendo el castellano, hay una gran diversidad étnica que es mayoritaria en Bolivia, quizás una cifra que les agradecería que guarden en mente es la de la deuda externa: 4.935 millones de dólares, porque nos va a servir después para evaluar los impactos económicos de la privatización de los recursos hidrocarboríficos. A nivel continental podemos ver que es un país que tiene poco peso, por ejemplo es el 0,08% de las exportaciones de todo el continente, es un país económicamente débil, pero veremos que en realidad está cobrando importancia. *(Ver transparencia nº 2)*

¿Por qué les muestro estas fotos? *(ver transparencia nº 3)* Casi no hay diferencia entre ellas, las dos han sido tomadas recientemente: puerto de Barcelona, puerto de Iquique (Chile). Es un primer punto que parece importante recordar no solamente a la hora de acercarnos a la realidad boliviana, sino también a la globalización, en tanto proceso que estamos viviendo. Actualmente se habla de la globalización financiera, pero de lo que menos se habla es de un proceso material dentro de la globalización denominado “la revolución intermodal de los transportes”, de la que somos testigos todos los días. Si ustedes han visto el puerto de Barcelona, el aeropuerto del Prat, el aeropuerto de Madrid, el puerto de Valencia, se encuentran en trabajos actualmente, en obras importantes, ¿por qué? porque en el proceso de globalización lo que se requiere es la circulación de un máximo de mercancías en el menor tiempo posible, es lo que el investigador mexicano Andrés Barrera ha denominado el “autómata global”. Nuestra globalización es en realidad a nivel material, podemos imaginarla como un reloj o como un autómata en el cual las mercancías tienen que ser transportadas mediante estas grúas, por ejemplo, llegan en barcos a los puertos, son transportadas mediante las grúas, inmediatamente casi ni son almacenadas y van a parar a un ferrocarril y posteriormente van a estar circulando en un tráiler y van a llegar luego a los supermercados, etc. Este es un punto importante que quisiera recordar y luego les voy a comentar porqué.

Un segundo punto que quisiera comentarles es cómo se están proyectando corredores que se han denominado de desarrollo en América del Sur, pero que están vigentes también en América del Norte mediante el Plan Puebla-Panamá. Estos corredores en realidad sirven para que esas mercancías de las que les estoy hablando, esos containeres que vemos pasar todos los días, puedan circular de un punto a otro, de los lugares de producción a los de consumo. En

América del Sur los planes para la conducción de estas mercancías toman el nombre de Iniciativa de la Integración de las Infraestructuras Regionales de Sudamérica (*ver mapa 1 transparencia 4*), son estas líneas rojas y azules que podemos ver en el mapa, que van recorriendo no sólo los lugares de paso más interesantes en América del Sur. Un lugar de paso es un lugar donde una barrera natural, como una montaña, es rebasada, esto es un fenómeno histórico, ustedes pueden ver aquí que tienen una serie de valles y hay lugares de paso que siempre son privilegiados y que de hecho siempre han servido para el control interesado en términos del control militar, lugares estratégicos de paso. Pues estos corredores recorren estos lugares de paso y al mismo tiempo, como podemos ver en el segundo mapa (*ver mapa 2 transparencia 4*), estos puntitos triángulos de todos los colores y cuadraditos, verdes, negros, etc., están representando las mayores riquezas no renovables de América del Sur. Estos corredores, a la vez que son corredores de transporte de mercancías, son corredores de extracción de recursos renovables y no renovables. Los lugares donde se concentran estos corredores son los lugares donde además de ser lugares de paso se encuentran cuatro tipos de recursos estratégicos a nivel mundial. El primero es el agua, el segundo es la biodiversidad, el tercero los hidrocarburos y el cuarto la minería. Pienso en minería como una minería amplia, amplia gama de minerales, no solamente el oro y la plata sino también por ejemplo el tantalio, que se encuentra en todos nuestros celulares, hay toda una serie de minerales que sí tienen un valor estratégico actualmente y que no conocemos bien.

Entonces, ¿dónde está Bolivia? En el centro del corazón de Sudamérica. Si nos vamos proyectando en el mapa izquierdo, Bolivia se encuentra en realidad en el corazón de todos estos corredores de transporte de mercancías. Estos corredores también implican megaproyectos como represas hidroeléctricas, tendidos de ductos, tendidos eléctricos, tendidos de fibra óptica y habría que imaginárselos casi como una ruta del AVE que aquí están construyendo pero gigantesca, que va recorriendo lugares de acuerdo con los puntos que les he comentado, transporte y riqueza. Bolivia está en el centro y hay diferentes de esos proyectos ahí dentro. Es un país que, por más que pequeño y económicamente débil, es completamente estratégico, es un lugar de paso por donde pasan diferentes corredores, y en particular este corredor bio-oceánico que permite a la producción brasileña y argentina, del Mercosur, -un Mercosur como una economía emergente, muy potente, que tiene mercados importantes, no sólo en Europa sino también en Asia-, recorrer Bolivia para llegar a los puertos del Pacífico y embarcar la mercancía. En vez de hacer lo que hacen hasta ahora: pasar prácticamente por el Polo Sur o subir hacia el Canal de Panamá, que poco a poco se torna obsoleto porque no es un canal por donde puedan recorrer barcos de suficiente calado, hoy en día se está pensando en barcos de hasta once mil containeres, quiere decir barcos que realmente necesitan tener un puerto y un Canal de Panamá mucho más potente. Bolivia es un lugar completamente estratégico, podemos ver también que en realidad allí se concentran diversas riquezas mineras e hidrocarboríferas. Bolivia también se encuentra entre los catorce países del grupo megadiverso, estos catorce países tienen el privilegio de tener el 70% de la biodiversidad del mundo en sus territorios. No sólo tiene las riquezas que les he estado comentando, no renovables, minería e hidrocarburos, sino que además existen diferentes cabezas de cuenca en el país y una gran biodiversidad. Es un lugar extremadamente estratégico. Éstas son algunas de las fotos (*ver transparencia nº 5*) del corredor bio-oceánico que estoy comentando que atraviesa Bolivia y aquí podemos ver, por ejemplo, que una parte está financiada por Japón. Es un poquito para que se hagan idea de la dimensión de la mirada que hasta incluso Asia está teniendo sobre Bolivia para abrir lugares de paso como este puente que han denominado el Puente de la Amistad. Son incluso donaciones que vendrán de parte de este tipo de gobiernos, Brasil también tiene proyectos similares, porque en realidad sí les interesa mucho abrir canales y corredores, carreteras, para transportar sus mercancías. Si consideramos ahora los recursos energéticos (*ver transparencia nº 6*), sobretudo gas y petróleo, pueden ver en el mapa de la izquierda, todas las áreas en gris son las áreas de interés petrolero, representan el 52% del territorio nacional pero solamente el 8% de estas reservas está siendo explotado. Esto se puede verificar en el mapa que está a mano derecha donde vemos las conexiones de gaseoductos, podemos ver que la producción petrolera y gasífera en Bolivia se concentra en la parte sur y oriental del país, mientras que habría muchas áreas por trabajar. Aquí tenemos una valoración de las reservas: 168.000 millones de dólares. Y simplemente recordar que Bolivia es el segundo país con más recursos en gas en América del Sur después de Venezuela.

Antes de nacionalizar el gas y el petróleo había que privatizarlos. ¿Qué pasó? (*ver transparencia n° 7*) En 1996, en el contexto de los planes de ajuste estructural, forzados por el Banco Mundial y por el Fondo Monetario Internacional, muchos países como Bolivia se ven obligados a privatizar empresas que económicamente eran solventes. Ése fue el caso por ejemplo de YPF en Argentina, que fue comprada por Repsol, endeudada artificialmente -esto ha sido verificado por diferentes analistas argentinos- y posteriormente adquirida por Repsol por un precio muy módico, y la deuda fue asumida por el Gobierno argentino. Pues algo muy similar ocurrió en Bolivia y en diferentes países. En Bolivia, Yacimientos Petrolíferos Fiscales Bolivianos era una empresa que contaba con un margen de crecimiento del 5% anual, esto es un margen importante, con infraestructuras me estoy refiriendo a ductos, a gaseoductos, a campos petroleros, pero también me estoy refiriendo a un conocimiento geológico de las reservas que implica toda una serie de investigaciones extremadamente costosas y de gran valor económico. Todo eso lo tenía esta empresa nacional. Además se encargaba de toda la fase productiva de los hidrocarburos, es decir, desde la búsqueda del gas y del petróleo en los procesos de exploración hasta la extracción y el transporte de los hidrocarburos. En 1996 esta empresa es privatizada por Gonzalo Sánchez de Losada, del que hablaré posteriormente, el presidente en ese momento, en lo que se llama la Ley de Capitalización, en realidad esto quiere decir privatización. Entonces empresas como BP y Amoco o Repsol, Enron y Shell y Petrobras van entrando en el mercado de hidrocarburos, tomando el control de las reservas. Esto ocurre en una situación de relativa ilegalidad, que es lo que ha generado posteriormente la nacionalización también bajo presión popular.

En primer lugar quisiera subrayar que cuando pensamos que una empresa en América del Sur es privatizada no necesariamente quiere decir que sea una empresa que no tiene nada y que sean las empresas que llegan del extranjero que con sus inversiones permiten desarrollarla. El segundo punto es que, cuando hablamos de seguridad jurídica de las empresas, es también importante evaluar no sólo sus intereses económicos sino también la coherencia entre los contratos entre estas empresas y el Estado y la legislación del país. En el caso de Bolivia (*ver transparencia n° 8*), los contratos con las empresas transnacionales eran ilegales porque se sustentaban en una ley que violaba la constitución política del Estado al atribuir a estas empresas la propiedad de las reservas. Esto quiere decir que el Estado, que es soberano sobre estas reservas, era propietario del gas y del petróleo hasta que estuvieran en boca de pozo, es decir, bajo la tierra. Y después, una vez que salía, era propiedad de la empresa que podía declararlo en la Bolsa de Nueva York, por ejemplo, y de esa manera incrementar su capital social. Y es exactamente lo que ha ocurrido. Esto es un primer margen de ilegalidad: se violaba la constitución política del Estado. El segundo punto de ilegalidad era que los contratos no fueron avalados por el Congreso, ni ratificados. Cuando nos referimos a seguridad jurídica o inseguridad jurídica actualmente, vamos a ver que lo que se ha hecho es fortalecer la seguridad jurídica con la cual pueden operar este tipo de empresas. Solamente un ejemplo para que podamos ver que estos procesos de privatización no necesariamente aportan económicamente al país un desarrollo (*ver transparencia n° 9*). Esto son márgenes de cuatro años -es un cálculo de la empresa estatal antes de ser privatizada-, entre 1992 y 1996 aportó 1.700 millones de dólares. Si tomamos también un margen de cuatro años, los primeros cuatro años de su actividad, las empresas petroleras extranjeras aportaron menos de la mitad, ¿aportaron a quién? al Estado boliviano. ¿Por qué? En primer lugar, no existe un aporte económico sustancial al Estado. En total se estima que la pérdida para Bolivia por la privatización de sus recursos ha implicado 3.152 millones de dólares y si recordamos cuál era su deuda externa, es la actual en realidad, 4.935 millones de dólares, vemos que son cifras que no están tan alejadas (*ver transparencia n° 10*). ¿Y cómo es que ha perdido todo ese dinero? Sencillamente por una maniobra que se hizo, muy hábil, se dijo en el momento de la privatización que los campos petroleros antiguos iban a aportar el 50% de sus beneficios al Estado, la mitad, y el 50% para las petroleras y que los campos nuevos iban a aportar el 18% al Estado y el 82% a las empresas. ¿Por qué? Porque se suponía que estas empresas habían invertido para encontrar esos campos nuevos y entonces tenían que pagar menos impuestos. Pero ¿qué ocurre? Varios de los campos, incluso los más importantes, son reclasificados como nuevos, de tal manera que sólo el 3% de los campos de todo el país pasan a estar en la calidad de aquellos que iban a contribuir con 50% al Estado, y el 97% de los campos empezaron a contribuir únicamente con un 18%. De ese 18%, el 6% iba directamente al Tesoro General de la Nación. Podemos ver que hay una pérdida económica realmente muy importante para un país como Bolivia.

Estas fotos (*ver transparencia n° 11*) han sido tomadas en el mes de agosto al borde de uno de los campos importantes de petróleo, el Pozo Surubí, en la Amazonia Central boliviana, en el Chapare de Cochabamba. Esta señora vive exactamente al lado del Pozo Surubí y podemos ver a mano derecha que cocina con leña y que su cocina está llena de humo. ¿Por qué nos muestran esto? Para recordar que, siendo el segundo país con más reservas de gas, la matriz energética en el campo en Bolivia no es el gas, es la leña. ¿Por qué? Porque lo que ocurre es que cuando uno privatiza este tipo de sectores que en realidad pueden ser estratégicos para el país, uno está dándolo, poniéndolo en manos de empresas definidas por un interés de lucro, porque una transnacional tiene el objetivo de generar beneficios para sus accionistas, lo que es completamente legítimo, no son hermanitas de la caridad quiero decir, pero entonces qué ocurre, que cuando son estas empresas las que controlan este tipo de sectores, no van a preocuparse como debería hacerlo el Estado por desarrollar las regiones por ejemplo aledañas a los campos o el propio país, de lo que van a preocuparse por hacer es en realidad exportar y ganar dinero con estos recursos. Entonces, no se ha industrializado el gas ni el petróleo en Bolivia, las empresas no lo han hecho, lo que han hecho es utilizar a Bolivia como un país de extracción de recursos y se ha industrializado por ejemplo en la frontera con Brasil, pero del lado de Brasil, de tal manera que los bolivianos compramos a Brasil el gas que sale del país, lo compramos en garrafas a precio internacional, o sino se usa la leña, o también hay una matriz hidroeléctrica importante. Cuando hablamos de a quién pertenece el gas o el petróleo es muy importante porque el propietario de gas y el petróleo es el que va a definir la política hidrocarborífera, el que va a definir los precios, los mercados y si esto se invierte o no el país y de qué manera. De ahí la importancia que va cobrando la idea de la nacionalización.

Segundo punto que quiero recordar es que, en realidad, la exportación del gas y el petróleo en Bolivia ha implicado contrato dentro de las propias empresas. Una empresa como Petrobrás, por ejemplo, presente en Bolivia, estaba vendiendo a Petrobrás en Brasil el gas que extraía de Bolivia; Repsol-YPF, bajo diferentes filiales en Bolivia, estaba vendiendo a Repsol-YPF en Argentina, entonces, tampoco les interesaba que los precios fijados fueran muy altos, puesto que se vendían a sí mismos. De ahí también el interés de controlar este tipo de recursos. Aquí en la foto (*ver transparencia n° 11*) sencillamente mostrarles que esto es en lo que recogen el agua de la lluvia. Tienen un pequeño pozo y recogen en un tubo de plástico el agua. Los niños tienen bastantes problemas de salud a causa de esto. Les he hablado del primer costo que ha sido económico para Bolivia. Me gustaría destacar el segundo costo, que en realidad no está siendo tomado en cuenta en la negociación entre las empresas y el Estado boliviano y es lo que vamos a denominar la deuda ecológica (*ver transparencia n° 12*). La actividad petrolera en el mundo es quizá la más sucia, es la más ambientalmente destructiva y genera toda una serie de impactos que se denominan en la economía formal "externalidades". No se puede evitar que se ensucie, no se puede evitar que cuando uno busca petróleo tenga que poner cada 50 metros a lo largo de 900 km. explosivos y haciéndolos explotar pueda registrarse petróleo-gas, eso no se puede evitar, pero lo que nosotros decimos, desde el Observatorio y no somos los únicos que lo sostenemos, es que en realidad esto forma parte de la actividad económica en sí, no es una externalidad o un efecto perverso sino que forma parte íntegra del proceso productivo, y en los lugares donde se puede realizar este tipo de impactos sin un costo económico, esos lugares cobran en realidad un valor añadido, una ventaja comparativa. Bolivia en ese sentido ha sido un lugar donde se ha invertido un dólar y se han ganado entre 7 y 8 dólares, eso es de lo que se jactaban las empresas petroleras hace algunos años, precisamente porque se puede contaminar sin que se tenga que indemnizar, porque no ha habido Estados hasta ahora que hagan respetar la legislación ambiental.

En este mapa (*ver transparencia n° 13*) quisiera mostrarles una coincidencia muy fuerte, muy importante en Bolivia, el gas y el petróleo no se encuentran en los áridos desiertos como podríamos imaginar de Arizona, el gas y el petróleo se encuentran en selvas, en lugares que cuentan con un alto valor en biodiversidad y en territorios indígenas. Aquí podemos ver, por ejemplo, en colores negro, gris y gris claro, los territorios indígenas. Si recuerdan lo que les dije, que el 67% de la población es indígena, en realidad estos territorios son territorios demandados y realmente muy difícilmente arrancados por la población indígena tras luchas muy importantes para que esos territorios sean reconocidos. Nos da una idea muy vaga de la presencia indígena en el país. Podemos ver también en color verde y verde claro, las áreas protegidas. Hemos marcado en colores las concesiones hidrocarboríficas en un intento de

calcar estos mapas y que puedan ver las coincidencias. Me refiero sólo a Repsol-YPF, porque aquí se la conoce, pero podríamos hablar de Petrobrás también, o de Enron y Shell, Enron sigue presente en Bolivia, pero me refiero a Repsol porque es una empresa española. Vemos que estas concesiones por ejemplo que no están siendo explotadas se encuentran prácticamente en el parque Madibi, que es un parque completamente intacto en Bolivia, es selva pura; en color rojo podemos ver otra filial, la filial andina de Repsol, que se encuentra también en áreas protegidas en el centro de Bolivia; y en color verde se encuentra también Macsus, otra filial de Repsol, y podemos ver en territorio guaraní los campos de Repsol en el sur de Bolivia. Globalmente se estima que Repsol-YPF se encuentra en 17 territorios reconocidos indígenas y 7 áreas protegidas, con lo que ha habido bastantes problemas, como con todas las petroleras en Bolivia (*ver transparencia n° 14*). Aquí me permito destacar tres porque son recientes. El Pozo Madrejones, en el año 2.000, estuvo quemándose durante tres meses. Los daños ambientales evaluados, si sumamos estas cifras, son prácticamente de 1,5 millones de dólares y todavía no ha habido indemnización en el país. Este año ha habido un derrame de un ducto de Repsol en el río Pilcomayo, que es un río muy grande y muy bonito que da los peces al pueblo guanayaque, un pueblo de pescadores que prácticamente viven de la pesca. El pueblo guanayaque ha demandado 500.000 dólares de reparación, imagino que si este daño hubiera ocurrido en el Estado español la suma hubiera sido bastante diferente, y Repsol-YPF ofrece 50.000 dólares. Último caso, el del Pozo Surubí. El 30 de junio de 2005 tres personas se encuentran al borde del Pozo Surubí, tres campesinos, papá y los niños, y se encuentran fuera del área de seguridad del pozo, hay muchos mosquitos, se prenden un cigarrillo para ahuyentarlos y salen volando por los aires. ¿Qué pasó? Lo que ocurrió es que cuando uno saca el petróleo, a veces en estas bolsas, en los yacimientos, se encuentra también gas, si uno no está interesado en explotar ese gas, o en industrializarlo, lo que va a hacer es quemarlo, pero de todas maneras uno tiene que anunciar al Estado que está sacando ese gas y que lo está quemando y pagar impuestos por ello. Para evitar pagar esos impuestos existe una práctica ilegal pero lamentablemente muy frecuente en Bolivia que se llama el venteo, es decir, uno libera el gas a la atmósfera sin quemarlo. Ese día desafortunado no había viento, el gas se acumuló en las copas de los árboles y realmente se asimiló a como si estamos en una cocina, abrimos la llave del gas sin prender fuego, cerramos todas las puertas y nos prendemos un cigarrillo. El padre murió, el niño pequeño murió también y el hermano tiene el 80% del cuerpo quemado, la indemnización ha sido realmente muy baja y lo que es terrible es que resulte que hemos estado intentando filmar un documental este verano, entrevistar a la viuda y no ha sido posible hablar con la señora, porque ha recibido dinero de la empresa. Entonces es muy difícil que esto lleve a una denuncia que permita evitar en el futuro este tipo de accidentes.

En unas fotos tomadas también en el mes de agosto, podemos ver la construcción de un gaseoducto que ya lleva un año en construcción en el Chaco boliviano (*ver transparencia n° 15*). Los guaraní -el muchacho de la foto es un dirigente del área de recursos naturales del pueblo guaraní de Ticaguazu- denuncian que Repsol se había comprometido a renovar toda esta área abierta y que todavía no se ha hecho, denuncian también que estos caminos construidos por la empresa sin ser asfaltados, y que se acompañan también de una serie de pasos de camiones todos los días a toda hora, atraviesan sus comunidades y llenan de polvo no solamente sus casas sino también los pulmones de sus bebés y tienen problemas de salud bastante graves. Este compañero va alzando un letrero para decir que sería importante tener otro código de conducta. Otro caso (*ver transparencia n° 16*), de un impacto distinto de la actividad petrolera pero que me parece muy importante subrayarlo, es el del lugar llamado Eliboca. Es el lugar más sagrado del pueblo guaraní, que se encuentra presente en Bolivia, Paraguay y Argentina. Los guaraní dicen que cuando ellos mueren, sus almas van a este lugar, habitan ese lugar, es como el Vaticano o la Meca para ellos, muy importante, no tienen derecho a tocar ni una espina de un cactus de Eliboca. Esto es un campamento de Repsol en Eliboca abandonado, donde se dejaron las letrinas llenas. Los guaraní dicen ¿qué ocurriría en el Estado español si fuéramos a dejar nuestros excrementos en sus iglesias? Esto implica un impacto cultural. Un impacto cultural es algo sumamente importante, porque cuando uno toca una cultura está tocando todo un sistema de valores que implica la riqueza y mantenimiento de grupos étnicos que se han mantenido vivos durante 500 años a pesar de toda la agresión que han tenido. Los guaraní hoy día piden 42 millones de dólares a esta empresa y hablan de etnocidio. Es un poco para ver el tipo de impactos que puede haber. Todo esto nos lleva a considerar lo que se ha llamado la irresponsabilidad social corporativa (*ver transparencia n°*

17). Esta citación fue grabada en el mes de febrero aquí en el Museo de Historia de Catalunya, no quiero generalizar este tipo de visiones, sencillamente decir que esto ha sido dicho en un acto público y que cuando consideramos todos los impactos que pueden haber es remarcable. Yo pienso que esto en Asturias, en Galicia, en el País Vasco, sería tomado con mucha seriedad. El Prestige no ha sido limpiado obviamente. Para ir cerrando un poco este tema voy a subrayar que los gastos en inversión social y cultural de este tipo de empresas, de Repsol por ejemplo, el año pasado fue de 22 millones de euros, que sus beneficios netos fueron de 3.120 millones de euros, les recuerdo que los guaraní piden 42 millones de dólares, que vienen a ser como 26 o 27 millones de euros y que los gastos pagados para rescindir el contrato del señor Cortina, que era presidente de Repsol, fueron de 19 millones de euros. Un poco para que nos vayamos situando sobre cuál es la responsabilidad o irresponsabilidad con la que son hechas estas empresas.

Ante esta situación de impactos ambientales, sociales, culturales y económicos, desde hace varios años se va gestando un movimiento popular en pro de la nacionalización, de la recuperación de los hidrocarburos en Bolivia, y cuando me refiero a un movimiento popular me refiero a un movimiento de tal magnitud que ha implicado en el año 2003, por ejemplo, 80 muertos, 400 heridos, de gente que vive muy lejos de los pozos de gas y petróleo pero que estuvo dispuesta a morir en ese momento para que se nacionalice el gas y el petróleo. El pueblo boliviano desde el año 2000 ha estado "molestando" a las empresas transnacionales. En el año 2000 se expulsó a Bechtel, que es una de las empresas de aguas de EEUU, aguas y construcción Bechtel, y asociada con Abengoa, una empresa sevillana, las expulsó de Bolivia y revirtió un proceso de privatización del agua, lo que muchos conocen como la guerra del agua de Cochabamba. Luego en el año 2005 pretendió, y todavía está en proceso, expulsar a la Suez, que si no me equivoco es el segundo gigante a nivel mundial después de Vivendi, de la ciudad del Alto. Por qué subrayo este tipo de elementos, porque la llegada de Evo Morales al gobierno depende y es también el resultado de dos tipos de crisis muy importantes. La primera crisis es una crisis de corto plazo, de corto aliento y es una crisis total del modelo neoliberal. El modelo neoliberal está asociado a un sistema de creencias según el cual el Estado realmente debe retirarse de las actividades económicas y convertirse únicamente en un gestor para que haya un desarrollo gracias a las inversiones extranjeras que van a derramar las riquezas, la teoría del derrame, consenso de Washington, etc. Ese modelo no sólo ha fracasado en América Latina, y esto es innegable, sino que además está en crisis la creencia que hay sobre él. Entonces, todo este tipo de actuaciones en contra de las multinacionales en Bolivia, actuaciones populares sumamente masivas, implican que ha caído ese sistema de creencias, que está en crisis, y la elite en el gobierno que lo ha promovido y que ha creído en ese modelo también se encuentra en crisis. La segunda crisis es una crisis de muy largo plazo y es una crisis del Estado-Nación, y creo que eso se puede entender bastante bien desde Catalunya por ejemplo. Bolivia ha sido construida como un Estado-Nación artificial donde se ha pretendido homogeneizar culturalmente a la población, que todos hablen castellano, negar la diversidad cultural para cohesionar a la gente entorno a una identidad blanco-mestiza que despreciaba y discriminaba a la población indígena. Es un Estado artificial, como muchos en América Latina. Eso está en crisis. Cuando se habla de un presidente que se reivindica como indígena por ejemplo, en Bolivia es muy importante porque hace unos años el propio Morales no se reivindicaba como indígena, se reivindicaba como un campesino cocalero. O sea, ha habido un proceso de fuerte cuestionamiento de esta superioridad blanca mestiza por parte de los movimientos indígenas que ha llevado a reivindicar su identidad, e incluso a valorarla a tal punto que lo que se quiere introducir hoy en día en Bolivia dentro del marco de lo que llaman la Asamblea Constituyente son los valores propios de las tradiciones indígenas, me refiero a la autonomía, a la autogestión, a la horizontalidad, al principio de reciprocidad dentro de la comunidad, a la validez masculino-femenino totalmente complementario, toda esa riqueza se quiere introducir, ellos dicen "nuestro momento es ahora y somos la mayoría de la población", pero esto implica una crisis muy importante del propio Estado-Nación.

Voy a ir entrando en los movimientos sociales. Estas fotos tan bonitas (*ver transparencia nº 18*) las hemos tomado el 6 de agosto en la ciudad de Sucre. No es un carnaval, es la venida de poblaciones indígenas de todo el país. Podemos ver a mano izquierda abajo a compañeros que vienen de la zona amazónica, esta compañera viene del departamento de Oruro, este señor viene del de Potosí, esta gente viene también de Oruro pero había gente de todos los lugares que llegó como pudo, es gente que realmente se encuentra en situación de pobreza muy

grande y es difícil viajar dentro de Bolivia sin dinero, pero hicieron este esfuerzo considerable para estar presentes en Sucre ese día, que es la capital de Bolivia, porque se estaba fundando la Asamblea Constituyente, de la que les hablaba hace un momento. O sea, lo que está pasando es que Bolivia se está pariendo, es un parto muy largo y extremadamente doloroso y complejo y lo que intenta hacer esta gente, que repito es la mayoría de la población, es participar en ese parto, en la creación de esa nueva entidad que vendría a ser Bolivia. Cada uno llegó con su lengua, muchos no hablaban castellano, los estuvimos entrevistando, y de hecho era muy curioso cómo se iban conociendo entre sí, porque obviamente una persona que viene de la Amazonia boliviana y jamás ha ido a la ciudad se sorprende mucho de las vestimentas de alguien que viene del Altiplano boliviano a 5000 metros de altura y que es muy diferente, que habla otra lengua. Lo que allí se está pariendo es en realidad lo que se intentó construir con el Estado-Nación fallido, es una conciencia nacional, pero una conciencia nacional sustentada en otro tipo de fundamentos y es precisamente en esta diversidad cultural que estoy intentando mostrarles aquí con la foto.

¿Cuáles son los desafíos actualmente? Y aquí me refiero más en términos de una mirada hacia el gobierno boliviano. El Movimiento al Socialismo (MAS), que es el partido de Evo Morales, y que se encuentra actualmente en el gobierno, es una gama muy amplia de actores, algunos que vienen incluso de los partidos de centro-izquierda, centro-derecha, que se integraron en el momento en que vieron que iba a llegar al poder, se encuentran también movimientos indígenas de los más radicales y se encuentran también, por ejemplo, alguien como la ministra de Justicia, que hasta antes de ser ministra era secretaria del Sindicato de Trabajadoras del Hogar, que es el más amplio sector de explotación laboral femenina en las ciudades -las empleadas domésticas son prácticamente esclavas en Bolivia, se organizaron y tenían a esta secretaria del sindicato que hoy es ministra de Justicia. Quizá uno se puede preguntar ¿es verdad que esta señora no sabe de leyes? Obviamente hay muchos abogados muy enojados por tener una jefa que no tiene ni la menor idea de las leyes, pero lo que ella les dice es que lo que sí conoce es la injusticia y que quizás es un buen principio para comenzar a hablar de justicia-. Entonces, este MAS es un movimiento muy complejo, a mí me gusta imaginarlo como si todas las organizaciones no gubernamentales que están en Catalunya, con todas las organizaciones que no se consideran ONG, por ejemplo el movimiento “okupa”, con el movimiento lésbico-gay, con los movimientos sindicales, toda esta sociedad civil compleja, muy diversa en Catalunya, estuviera junta en el Gobierno, ¿se imaginan cómo sería? Sería tremendo. Pues es lo que pasa en Bolivia. Ponerse de acuerdo es una situación compleja para el movimiento social, del cual, una parte importante, y esto quiero subrayarlo, se ha quedado fuera de las iniciativas del Gobierno, a veces voluntariamente a veces involuntariamente, se considera marginado por la Asamblea Constituyente. En todo caso para este movimiento social se trata de un gran desafío en dos términos.

El primero es cómo se articula uno que siempre ha estado trabajando para la destrucción de un Estado considerado sumamente injusto e inhumano. Pierde la independencia, es cooptado, intenta apropiarse de esa lógica de Estado, intenta ocupar ese poder. En qué eso cambia al movimiento social y le quita o no su riqueza, primer desafío. El segundo desafío, que también es tremendo, es ver a qué actores se está oponiendo, no solamente el Gobierno de Bolivia sino además el movimiento social, y me estoy refiriendo a los grandes empresarios en Bolivia, que quizás a los ojos de acá no sean tan grandes, alguno de ellos vive en Sant Cugat por ejemplo, vive en una residencia muy bonita, pero a lo que me estoy refiriendo es que existe en Bolivia un sector completamente minoritario que ha controlado el sector minero, por ejemplo los Sánchez de Losada, el ex presidente, millonario en Bolivia, que controla la agroindustria, en la cual se están metiendo los transgénicos contra de la voluntad de los campesinos, se trata también de terratenientes que poseen hasta 12.000 cabezas de ganado en el Chaco boliviano, que eran las fotos con todo el polvo que les estaba mostrando antes. Esos terratenientes en el Chaco, por ejemplo, lo que tienen son cautivos, son esclavos en Bolivia, son guaraníes, hay alrededor de 6.000, esto ha sido denunciado por Amnistía Internacional. Es gente que nace y muere dentro de la hacienda, el patrón les dice que tienen una deuda que fue de su abuelo, la familia guaraní muchas veces no sabe ni leer ni escribir, entonces quien lleva la cuenta de esa deuda es el patrón, y no les paga, les da de comer, les da un poco de hojas de coca, pues es con lo que uno se mantiene, y eso es esclavitud. Estos terratenientes, vinculados también a partidos de derecha, extrema derecha, centro-derecha y ahora centro-izquierda, son una elite que siempre ha estado en el poder y hoy se encuentra en la oposición. Entonces ¿qué está

haciendo? Se está rearticulando, se está politizando, no necesitaba hacer política, no necesitaba argumentos puesto que estaba en el poder. Hoy en día a mí me divirtió mucho poder estar allá y poder ver a señoras que antes se pasaban el tiempo jugando a canasta o a rummy o a juegos así mientras sus maridos jugaban al golf, que ahora se están preocupando por la historia de Bolivia y por ver cómo ellas también son bolivianas y tienen derechos y que el Gobierno de Evo Morales es autoritario y ellas están en defensa de la democracia, son palabras que estas señoras están aprendiendo, esa derecha se está politizando y comienza a ser un peligro para las reivindicaciones del Movimiento Social en el sentido de una mejor redistribución de la riqueza por ejemplo, de una mejor distribución de las tierras, de una recuperación de los hidrocarburos.

Otro riesgo que a veces aparece de una manera muy fuerte, nos asusta a todos, y otras veces desaparece y se diluye, yo creo que se juega mucho al compás de la cultura política que tiene el ejército boliviano, es la idea del golpe de Estado. Se compara el contexto actual de Evo Morales con un golpe de Estado a Hugo Chávez hace algunos años o incluso el golpe de Estado a Salvador Allende. Es verdad que son contextos comparables en el sentido de sectores de la burguesía mediana, pequeña y grande que van articulándose para dismantlar un Gobierno elegido por la mayoría de la población, utilizando diferentes medios pero en realidad se trata de sabotear las actividades para que ese gobierno fracase y pueda haber nuevas elecciones y ellos quisieran volver al poder, lo que también es legítimo desde el punto de vista de sus intereses. Ése es un segundo desafío importante a nivel de los movimientos sociales y yo creo que cuando pensamos en Bolivia hay que pensar en ello.

Voy cerrando sencillamente recordando los puntos que he tratado de aportar hoy. Recordar que Bolivia no es un país poco importante, es un país extremadamente estratégico, a 300 km. de la frontera dentro del territorio paraguayo, pero a 300 km. de la frontera con Bolivia hay una base militar estadounidense y esto a Bolivia le hace mucho ruido; se encuentra también al lado de un MERCOSUR que ve a Bolivia como un lugar de paso de sus mercancías hacia Asia; se encuentra con muchos recursos energéticos renovables y no renovables importantes, entonces es un país extremadamente estratégico, recuperando sus hidrocarburos, y esto es algo que también es cuestionado desde la izquierda boliviana, en qué términos está realizando la nacionalización de los hidrocarburos a lo que se pone en entredicho desde los movimientos sociales bolivianos, si aquí un Evo Morales puede parecer como muy radical y dar miedo, yo les aseguro que mucha gente allá piensa que no es bastante radical. Ahí hay un punto, pero en todo caso está en este proceso de recuperación de los hidrocarburos, en un proceso de esta crisis de la que les hablaba de largo plazo, que implica el cuestionamiento del Estado-Nación y la reivindicación de un poder indígena también, la crisis de este modelo de corto plazo que se vincula con la lucha contra las empresas multinacionales que han sido introducidas por el modelo neoliberal, confluencia de dos crisis que lleva a la emergencia de un gobierno como el de Evo Morales. Es un laboratorio de experiencias de una extremada riqueza, donde les aseguro está habiendo un trabajo constante y muy grande, puede que haya muchas equivocaciones, muchísimos conflictos, pero en términos de trabajo como anécdota les puedo contar que, intentando entrevistar a los ministros este verano, las citas que nos daban eran a las cuatro o cinco de la mañana, porque son las horas en que ellos comienzan a trabajar y se acuestan a las once o las doce de la noche porque tienen mucho trabajo, porque no tienen bastantes cuadros, porque muchos son dirigentes sindicales, políticos muy válidos pero que no saben manejar un Estado, tienen los principios básicos pero han tenido que mantener a toda una serie de empleados que estaban en las anteriores gestiones, y que también se están empleando en varios casos en sabotear el propio trabajo del Gobierno. Con esto me refiero por ejemplo a que en el Ministerio de Hidrocarburos ha habido filtraciones de importantes informaciones a empresas multinacionales por parte de los propios empleados del Ministerio. Entonces, una falta de cuadros, una seria voluntad de recuperar esos hidrocarburos y mejorar las condiciones de vida de la gente, eso queda claro, muchísimo trabajo por delante y un contexto extremadamente complejo, laboratorio muy interesante que hoy en día está considerado como una esperanza por mucha gente en América Latina. Yo creo que es también así como se puede mirar lo que pasa en Bolivia. Muchas gracias.

BOLIVIA:

Los marginados al poder

Bolivia en el contexto regional

Superficie: 1 098 580 km²

Población: 8.8 millones

67% de la población se encuentra en la pobreza

4 millones de personas viven con menos de 1 euro por día

PIB: 9'306 millones de dólares (año 2006)

Deuda externa: 4'935 Millones de dólares

A nivel continental:

2.8% de la superficie total

1.02% de la población

0.07 % del PIB

0.08 % de las exportaciones

0.12 % de las importaciones

Tercer país más empobrecido, después de Haití y Nicaragua

Dimensión material de la globalización



Puerto de Barcelona

Revolución intermodal de los transportes



Puerto de Iquique (Chile)

Bolivia en el contexto regional

Iniciativa de Integración de las Infraestructuras Regionales Sudamericanas (IIRSA)





Corredor Bi-oceánico en Bolivia



 EL PROYECTO DE REHABILITACIÓN DEL
PUENTE DE LA AMISTAD BOLIVIANO - JAPONÉS 

 DONACIÓN DE PARTE DEL PUEBLO JAPONÉS
COMO UNA PRUEBA DE AMISTAD Y
COOPERACIÓN ENTRE JAPÓN Y BOLIVIA

CLIENTE : SERVICIO NACIONAL DE CAMINOS (S.N.C.) (BOLIVIA)
CONSULTOR: CENTRAL CONSULTANT INC (JAPÓN)
CONTRATISTA: HAZAMA CORPORATION (JAPÓN)

2005 - 2007



Recursos energéticos

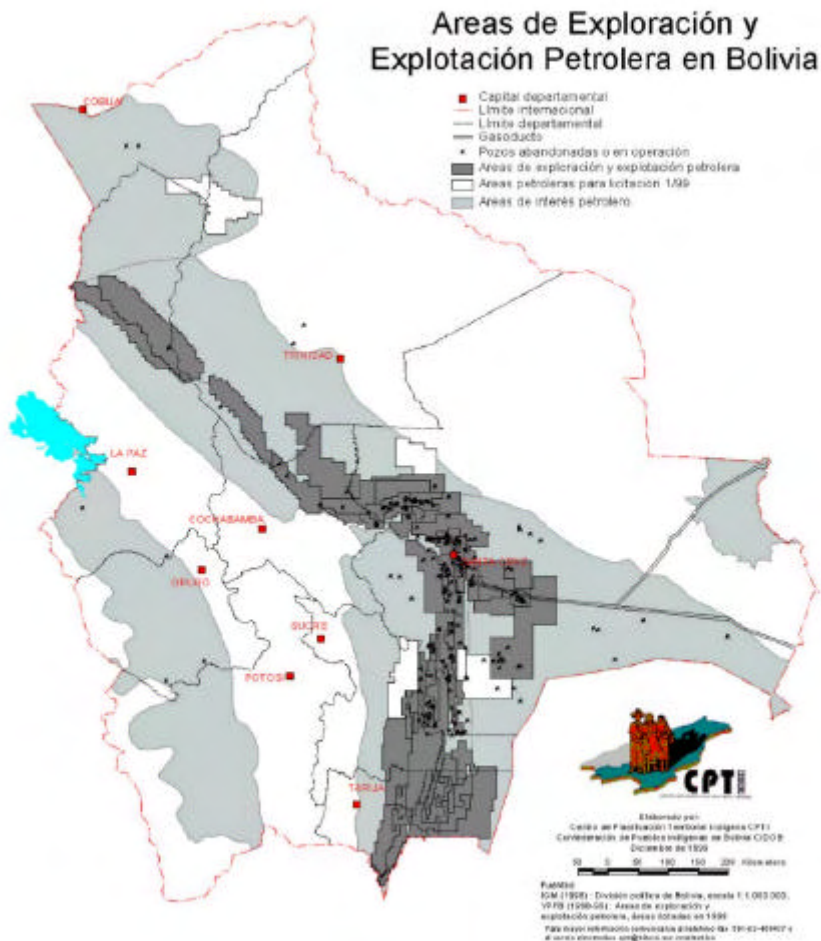
RESERVAS

GAS: 48 trillones de pies cúbicos

(= 168'000 millones de dólares)

PETRÓLEO: 929.16 millones de barriles

(= 27'367 millones de dólares)



GASODUCTOS

Privatización de los hidrocarburos

¿Pero cuál es el beneficio de la explotación de hidrocarburos?

Desde su fundación en 1936, **Yacimientos Petrolíferos Fiscales Bolivianos (YPFB)** tenía a su cargo:

- a) Las fases UPSTREAM = exploración y producción
- b) Las fases DOWNSTREAM = refinación e industrialización, transporte, almacenaje, exportación

A partir de 1996, con la **Ley de Capitalización**, se privatizaron los hidrocarburos y se desintegró el proceso productivo:

- a) **CHACO (BP-AMOCO)** y **Andina (REPSOL)** se ocupan de exploración y producción
- b) **TRANSREDES (ENRON/SHELL)** se ocupa del transporte por ductos
- c) **PETROBRAS** se ocupa de la refinación

Privatización de los hidrocarburos

PROBLEMAS LEGALES DE LA PRIVATIZACIÓN:

Ley de hidrocarburos 1689 transfiere la **propiedad** de los hidrocarburos a las empresas transnacionales

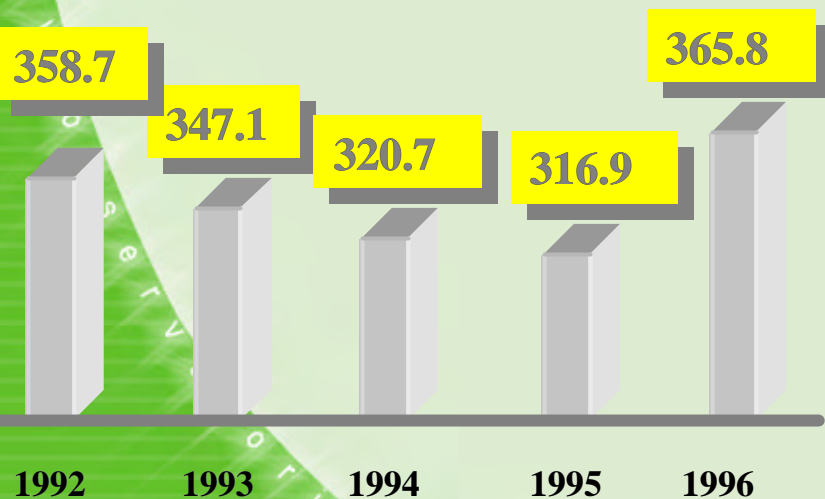
→ Violación de la Constitución Política del Estado, puesto que **los hidrocarburos son bienes nacionales, inalienables, imprescriptibles, del Estado**

→ **Los contratos de concesión con las empresas petroleras no fueron avalados por el Congreso** (requisito obligatorio para que sean legalizados)

INGRESOS PARA EL ESTADO

Antes de la capitalización

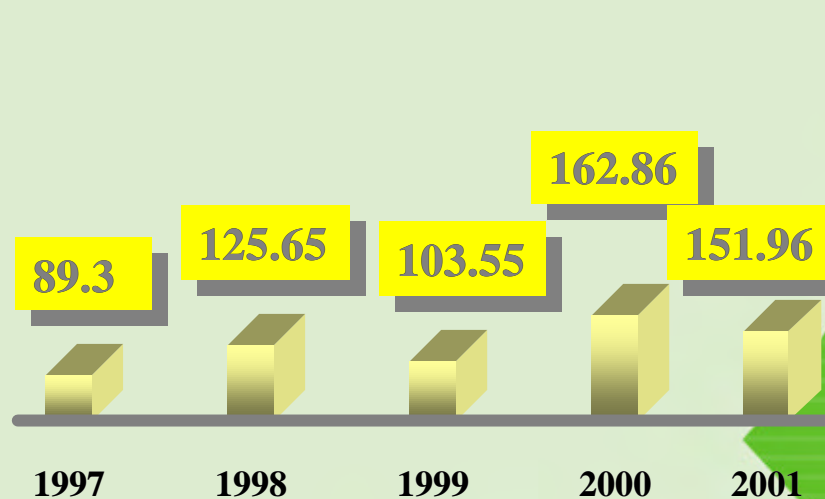
YPFB aportó entre 1992 y 1996 \$us. 1.709,2 millones



Transferencias de YPF al TGN

Después de la capitalización

Las petroleras aportaron entre 1997 y 2001 \$us. 627,32 millones



Transnacionales petroleras

Privatización de los hidrocarburos

Los “aportes” de la capitalización

La pérdida para Bolivia generada por la política de capitalización representó entre 1996 y 2006 **un monto de 3'152 millones de dólares, un monto cercano a su deuda externa (4'935 millones de dólares)**

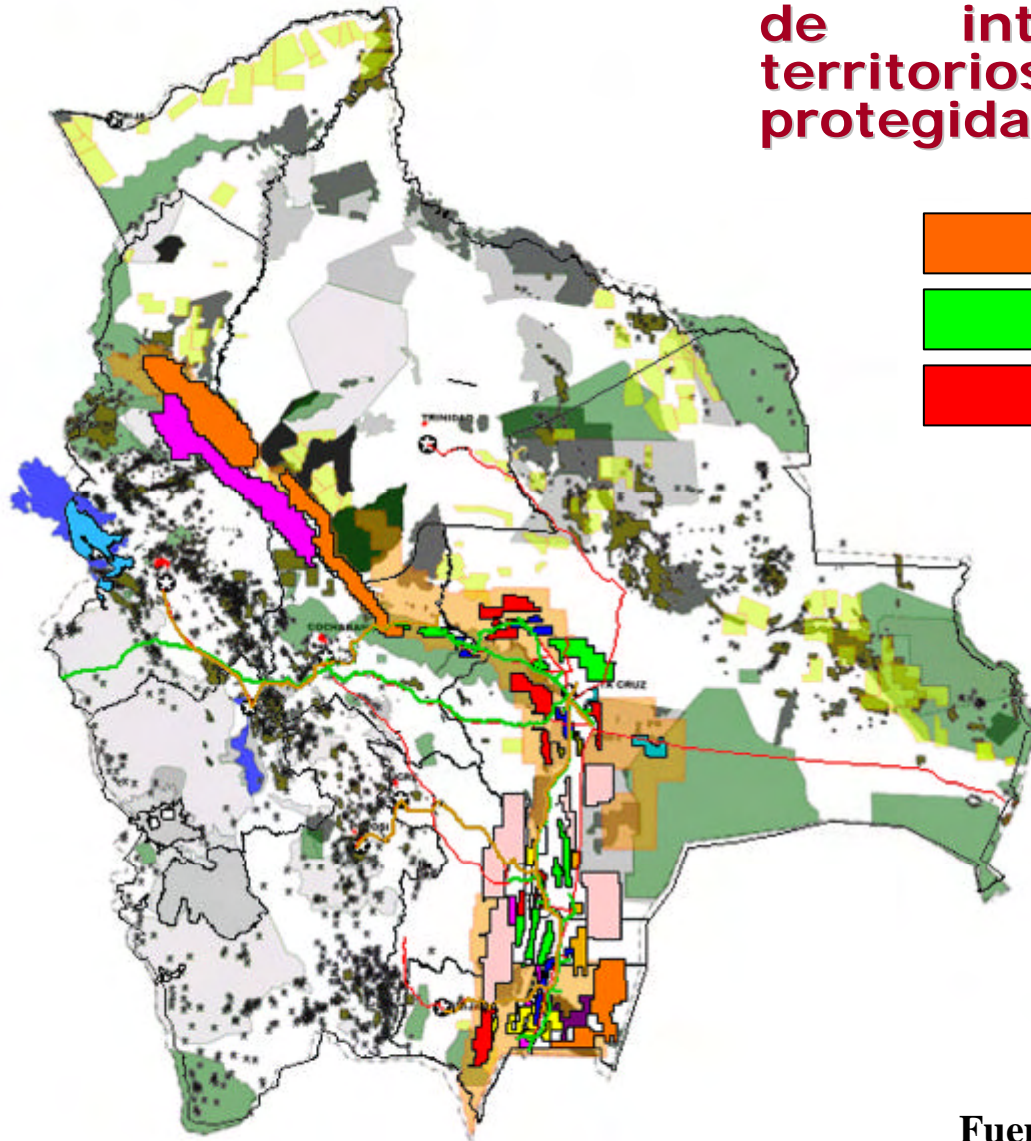


Deuda ecológica y socio-cultural

Los impactos sociales y ambientales no son “externalidades”, accidentes o casualidades de la actividad económica de las empresas multinacionales.

→ Forman parte de su lógica de funcionamiento en búsqueda de la maximización de los beneficios.

Coincidencia entre las zonas de interés petrolero, territorios indígenas y áreas protegidas



Concesiones de
Repsol YPF



Territorios
indígenas



Áreas
protegidas

Fuente: CEDIB (www.cedib.org)

REPSOL YPF : BOLIVIA = PRESENCIA EN 17 TERRITORIOS INDÍGENAS Y 7 ÁREAS PROTEGIDAS

Pozo Surubí 2005

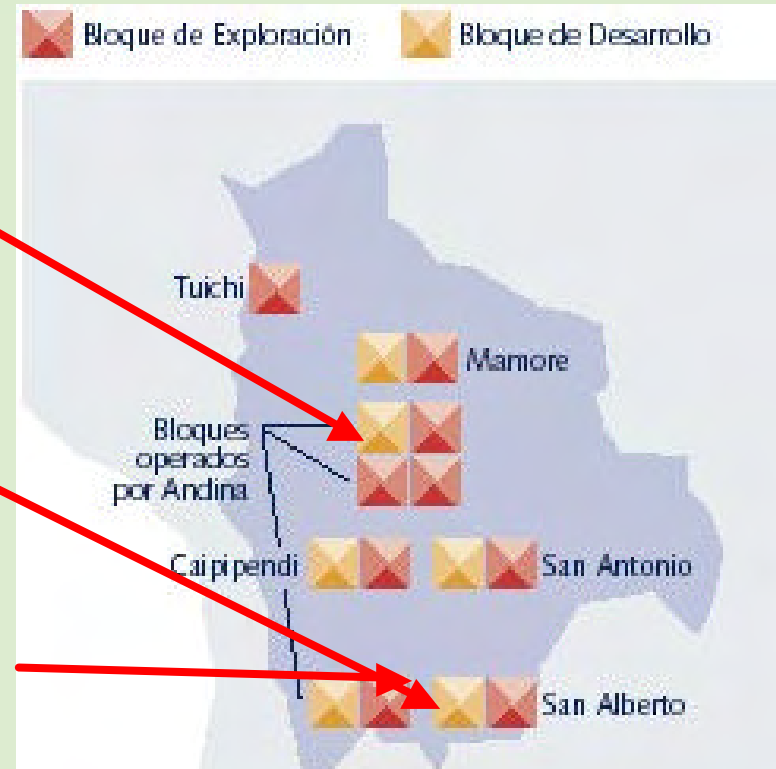
2005: 2 muertos

Rio Pilcomayo 2006:

Derrame de ducto: El Pueblo Weenayek demanda 500'000 dólares de reparación, Repsol ofrece 50'000

Pozo de Madrejonas 2000:

Arde sin control 3 meses y medio. Daños ambientales calculados: 370'000 dólares + 1.2 millones de dólares por concepto de restauración





orid eul

www.ck12.org



"Hacemos saber que REPSOL YPF, sin respetar la cultura guaraní, ha ingresado al territorio Itika Guasu provocando una serie de daños a nuestro medio ambiente, destruyendo nuestros bosques, ahuyentando a los animales silvestres que son fuente de nuestra subsistencia y violentando nuestra forma de vida comunal, es decir, REPSOL YPF está matando nuestra cultura"

(Asamblea del Pueblo Guaraní, mayo de 2005)

Ir-responsabilidad social corporativa

“Hay accidentes, hay errores y hay que indemnizar en la medida de lo posible. O sea, si contaminamos un río, el derrame está hecho. No nos pueden pedir que hagamos un río nuevo. Hay que limpiarlo como el Prestige, donde al final se logró limpiar todo el petróleo”

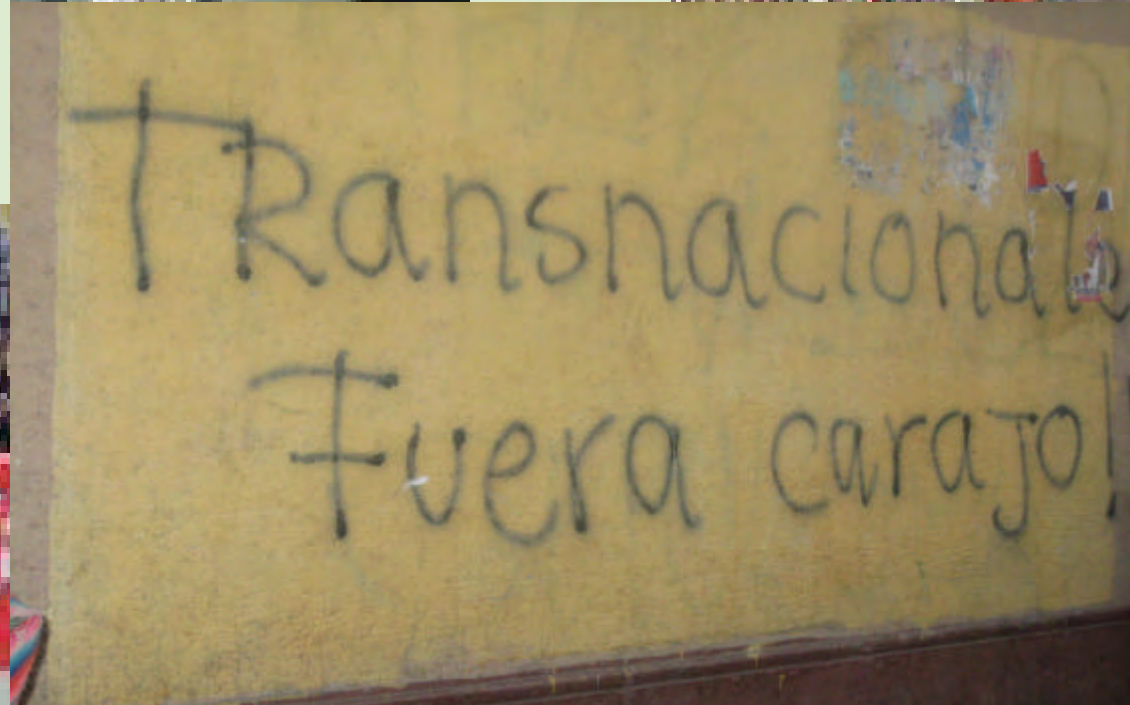
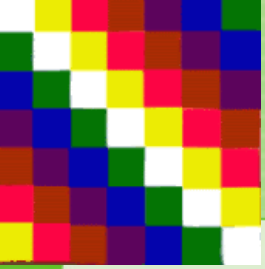
Nuria Henche, Jefa de Relaciones Sectoriales de REPSOL YPF

*23 de febrero de 2006, Jornadas “Bolivia: la refundación de un país”
(Museo de Historia de Catalunya, Barcelona)*

Gastos en inversión social y cultural en 2005: **22,67 millones de euros**
(Informe RSC de Repsol YPF)

Beneficios netos en 2005: **3'120 millones de euros**

Perspectivas del nuevo gobierno





Nacionalización de los hidrocarburos

PUNTOS CLAVE DEL DECRETO SUPREMO 28071

- El Estado recupera la propiedad, posesión y control de los hidrocarburos.
 - Las empresas petroleras que realizan actividades de producción están obligadas a **entregar en propiedad a YPFB toda la producción de hidrocarburos**
 - **YPFB asume la comercialización, definiendo condiciones, volúmenes y precios tanto para el mercado interno como para la exportación y la industrialización**
- ➔ Beneficios esperados: 1'300 millones de dólares anuales.
- ➔ En los próximos 20 años, 67'000 millones.

Diplomacia empresarial

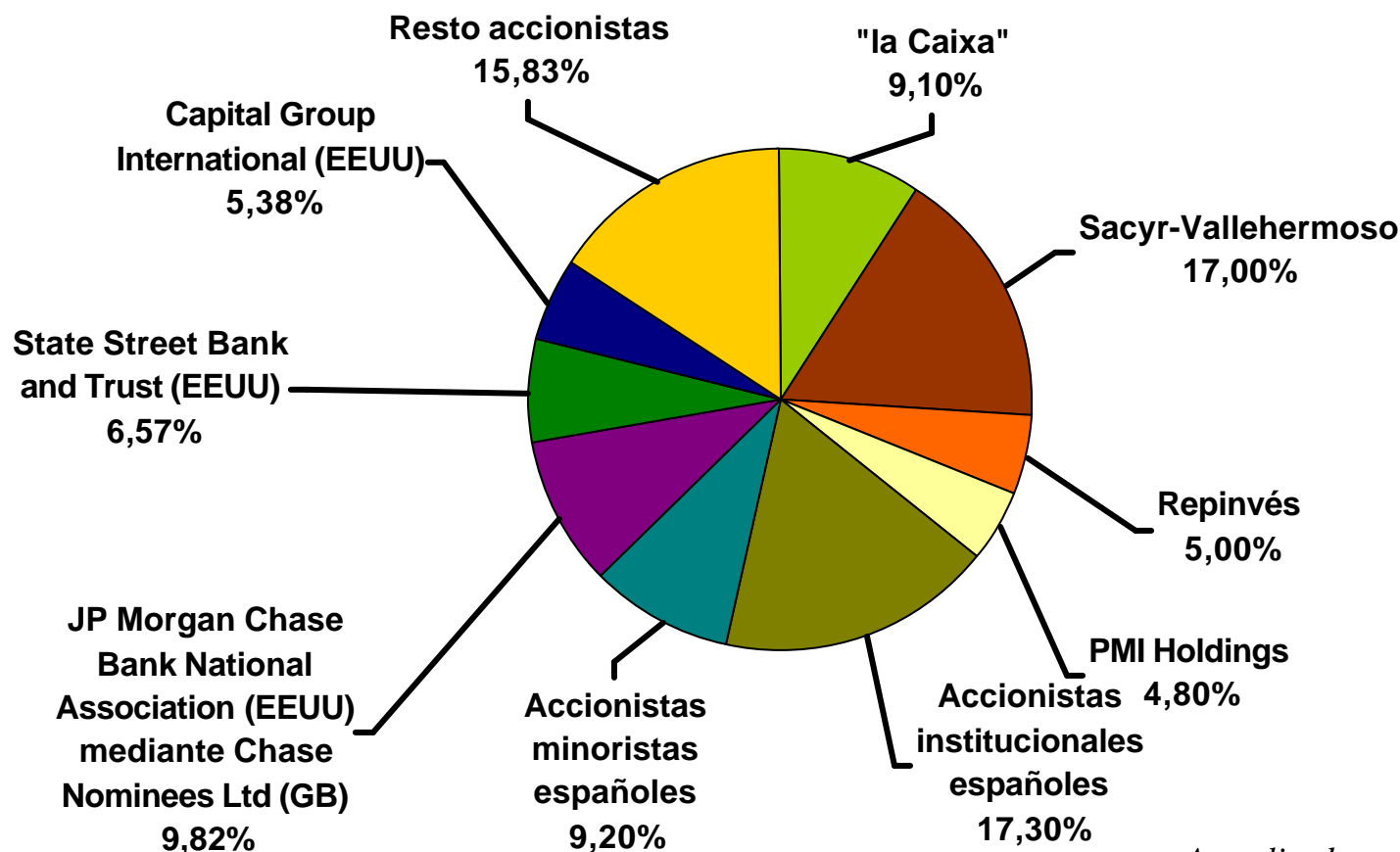
El secretario de Estado de Asuntos Exteriores, Bernardino León, nombrado por el Ejecutivo español para apoyar las negociaciones, aseguró:

"el gobierno español está satisfecho en la medida en que la empresa está satisfecha".

Las negociaciones entre el gobierno boliviano y Repsol-YPF involucraron desde el principio a las más altas autoridades del gobierno español, como su número dos, María Teresa Fernández de la Vega, quien la madrugada del domingo habló por teléfono con Evo Morales y con su vicepresidente, Alvaro García Linera, para apoyar la negociación, según fuentes gubernamentales

AFP, 30 de octubre de 2006

¿De quién es Repsol YPF?



Actualizado a 15/11/2006

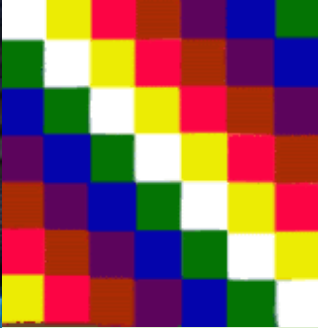
En total Free Float = 71.8% (fuente: www.repsol-ypf.com)



Nacionalización de los hidrocarburos

CRITICAS

- Se trata de una **nacionalización sin expropiación**, que *no afecta el patrimonio* de las empresas petroleras
- Para alcanzar la mayoría (50.1%) del paquete accionario de las empresas capitalizadas, se contempla **obligar a las empresas a que vendan una parte de sus acciones**. (47 millones de dólares para las tres empresas capitalizadas)
- **No hay sanciones** para el **enriquecimiento ilícito** que hicieron durante años; no hay castigo por el desacato a la Ley 3058 que les había dado un plazo (vencido en noviembre de 2005) para regularizar su situación y **tampoco hay decisión de querrellarse contra las petroleras por los delitos cometidos**: delitos ambientales, contrabando
- Los impuestos de 82% afectan únicamente a **dos** de los 51 campos en actividad, y *se aplican exclusivamente a la producción de gas*, mientras que uno de ellos tiene también una importante producción petrolera.



Enlaces de interés

Sobre Empresas Transnacionales Españolas:

www.debtwatch.org

www.omal.info

www.ecologistasenaccion.org

www.cedla.org

Sobre Empresas petroleras y deuda ecológica:

www.quiendebeaquien.org

www.accionecologica.org

www.oilwatch.org

www.fobomade.org.bo